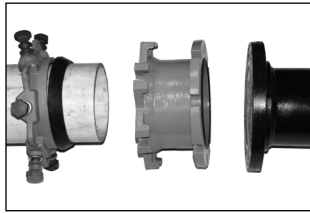




StarFlange^{MC} en PVC série 4200

Raccord à bride d'adaptation avec anneau de retenue pour tuyaux en PVC de 3 po à 36 po de diamètre

INSTRUCTIONS D'INSTALLATION POUR TUYAUX DE 3 PO À 36 PO DE DIAMÈTRE



ÉTAPE 1

Vérifiez le raccord StarFlange^{MC} pour vous assurer qu'il n'est pas endommagé et qu'aucune pièce ne manque. Assurez-vous que le joint torique situé sur la face de la bride du raccord StarFlange^{MC} est bien en place.

L'extrémité du tuyau doit être soigneusement nettoyée sur une distance supérieure de 2 pouces à la longueur du corps du raccord StarFlange^{MC}.

Faites glisser le presse-étoupe Stargrip en PVC sur l'extrémité lisse du tuyau en vous assurant que l'extension de la lèvre est orientée vers la section évasée du joint mécanique du raccord StarFlange^{MC}.



ÉTAPE 4

In order to keep the spigot fully homed in the MJ bell, the joint will need to be kept in compression until the completion of step 6. Tighten the T-bolts to the normal range of bolt torque (see table).

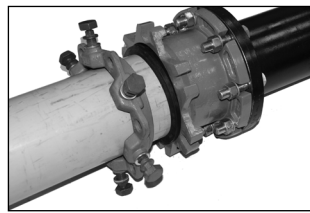
This may require multiple rounds. It is necessary that the gland be brought up toward the bell flange evenly, maintaining approximately the same distance between the gland and the face of the flange at all points around the socket. It is recommended to follow alternating star pattern while tightening T-bolts.

(TABLEAU A) DÉTAILS DES ÉCROUS ET BOULONS À TÊTE RECTANGULAIRE		
DIAMÈTRE DE TUYAU (PO)	DIMENSION DU BOULON (PO)	PLAGE ¹ DE COUPLE (LB-PI)
3	5/8	45-60
4-24	3/4	75-90
30-36	1	100-120

¹Ces plages de couple sont des exigences de la norme AWWA C600

Remarques:

- Si une étanchéité efficace n'est pas obtenue en appliquant le couple maximal indiqué, le joint doit être démonté, soigneusement nettoyé, puis assemblé de nouveau.
- Il n'est pas acceptable d'appliquer une contrainte excédentaire aux boulons pour compenser une installation déficiente.
- Lors de l'installation de ce produit sur un tuyau IPS en PVC, il est nécessaire d'utiliser un joint d'étanchéité de transition pour joint mécanique et de s'assurer que les rondelles d'écartement ont bien été retirées des boulons limiteurs de couple.
- Produit non compatible avec des tuyaux en fonte ductile ou en acier.

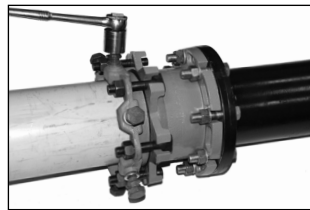


ÉTAPE 2

Badigeonnez le joint d'étanchéité et l'extrémité lisse du tuyau en appliquant de l'eau savonneuse ou un lubrifiant pour tuyaux approuvé, conforme à la norme ANSI/AWWA C111/A21.11. Faites glisser le joint d'étanchéité mécanique sur le tuyau, le bord biseauté vers la section évasée à joint mécanique du raccord StarFlange^{MC}.

Faites glisser le raccord StarFlange^{MC} sur le tuyau en orientant la section évasée du joint mécanique vers le presse-étoupe Stargrip en PVC. Le tuyau doit être inséré dans le raccord StarFlange sur une longueur minimale, comme indiqué dans le tableau, pour obtenir une déflexion maximale.

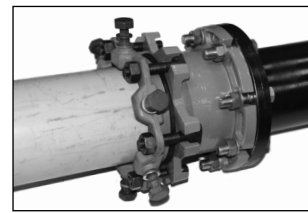
Positionnez le tuyau et l'extrémité à bride du raccord StarFlange^{MC} contre la bride correspondante, en veillant à ce que les trous des boulons à bride soient alignés. Assemblez le raccord à bride à l'aide de boulons à bride. **Remarque : Les boulons à bride ne sont pas fournis avec le raccord StarFlange^{MC}. Reportez-vous au Tableau B ci-dessous pour connaître les valeurs de couple recommandées pour les boulons à bride.**



ÉTAPE 5

Serrez à la main les boulons limiteurs de couple dans le sens horaire jusqu'à ce que toutes les clavettes soient fermement en contact avec la surface du tuyau.

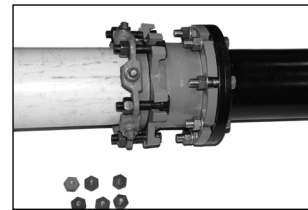
Remarque : Lors de l'installation d'un anneau de raccordement d'un diamètre de 4 po à 12 po sur un tuyau IPS en PVC, il est nécessaire de retirer les rondelles d'espacement des boulons limiteurs de couple.



ÉTAPE 3

Centrez le tuyau de manière à ce que l'espace entre le diamètre extérieur du tuyau et le diamètre intérieur du raccord StarFlange^{MC} soit uniforme tout autour du tuyau.

Glissez le joint d'étanchéité mécanique dans le renforcement de la section évasée du joint mécanique du raccord StarFlange^{MC}. Faites glisser le presse-étoupe Stargrip en PVC vers la section évasée du raccord StarFlange^{MC} en maintenant la lèvre de l'anneau de serrage uniformément appuyée sur le joint d'étanchéité. Insérez les boulons à tête rectangulaire et serrez les écrous à la main.



ÉTAPE 6

Continuez à serrer les boulons en alternance jusqu'à ce que les têtes de tous les boulons limiteurs de couple aient été retirées.

Si l'anneau de retenue doit être retiré, utilisez la douille hexagonale de 5/8 po fournie. S'il est nécessaire d'assembler de nouveau le raccord, installez l'anneau de retenue de la façon exposée ci-dessus et serrez les boulons à clavette à un couple de 90 lb-pi.

(TABLEAU B) COUPLE DE SERRAGE RECOMMANDÉ POUR LES BOULONS À BRIDE		
TAILLE (PO)	PLAGE ¹ DE COUPLE (LB-PI) (FT-LBS)	
3	45 - 60	
4	75 - 90	
6	75 - 90	
8	90 - 110	
10 - 12	90 - 110	
14 - 16	90 - 110	
18 - 20	90 - 110	
24	90 - 110	
30 - 36	110 - 130	